



муниципальное автономное общеобразовательное учреждение
«Средняя школа № 7 с углубленным изучением отдельных предметов»
660112, г.Красноярск, пр.Металлургов, 20Б, тел./факс (3912) 65-63-43, 65-66-70, 67-44-67,
e-mail: krasschool7@mail.ru

РАССМОТРЕНО:
На педагогическом совете
Протокол № 2
от « 7 » ноября 20 19 г.



УТВЕРЖДАЮ:
Директор MAOU SSh № 7
О.В.Трощенко
№ 7 _____ 20__ г.

Модель инклюзивного образования MAOU SSh № 7



Красноярск 2019

Сегодня инклюзия рассматривается в качестве одного из стратегических направлений развития системы образования. Право на доступность качественного образования гарантировано российским законодательством всем обучающимся, независимо от индивидуальных возможностей, с учетом разнообразия особых образовательных потребностей.

Миссия МАОУ СШ №7 - обеспечение доступных и равных возможностей школьникам в получении качественного, доступного, непрерывного общего образования, воспитание нравственно и физически здорового гражданина.

Цель - создание целостной, эффективно действующей системы, обеспечивающей оптимальные условия для воспитания и развития детей, в том числе с ограниченными возможностями здоровья и детей-инвалидов, направленной на их полноценное развитие и самореализацию.

Система работы в рамках инклюзивного образования в ОУ должна быть направлена на решение следующих **задач**:

1. разработать нормативно-правовую, программно-методическую базу организации инклюзивного образования;
2. создать материально-технические условия для функционирования и развития инклюзивного образования в образовательном учреждении;
3. повысить квалификацию педагогических кадров для работы с детьми с ОВЗ, детьми-инвалидами в условиях инклюзивного обучения;
4. создать образовательную среду, обеспечивающую доступность качественного образования и успешную социализацию для лиц с ограниченными возможностями здоровья;
5. совершенствовать технологии психолого-педагогического и медико- социального сопровождения обучающихся;
6. сформировать систему мониторинга учебных достижений и личностного роста детей с ОВЗ и детей-инвалидов;
7. обеспечить организацию взаимодействия учреждения с семьей воспитывающей ребенка с ограниченными возможностями здоровья.

Школьная **модель** инклюзивного образования **является инструментом** управления развитием инклюзивного образования в ОУ и представляет собой совокупность принципов, норм, функциональных структур, последовательных этапов деятельности, организационных условий и механизмов, обеспечивающих создание инклюзивной образовательной среды, реализацию целей и задач инклюзивного образования в условиях общеобразовательной школы.

Основными **механизмами** внедрения, инклюзивного образования являются оптимально выстроенное **взаимодействие** всех участников образовательного процесса МАОУ СШ № 7 и **социальное партнёрство**.

Взаимодействие, которое обеспечивает системное сопровождение детей разных категорий (с ОВЗ, инвалидов, мигрантов, одаренных, с девиантным поведением) специалистами различного профиля в образовательном процессе, и **социальное партнёрство**, предполагающее профессиональное взаимодействие образовательного учреждения с внешними ресурсами (организациями различных ведомств, общественными организациями и другими институтами общества).

Основные направления модели инклюзивного образования ОУ:

- Формирование инклюзивной культуры общества;
- Создание универсальной безбарьерной среды;
- Обеспечение вариативности предоставления образования детям с ОВЗ;
- Обеспечение комплексного психолого-педагогического сопровождения детей с ОВЗ;
- Создание условий для социализации и трудовой занятости детей с ОВЗ;
- Формирование системы методического сопровождения;
- Совершенствование профессиональной компетентности педагогических работников;

Обеспечение поддержки гражданским инициативам, направленным на развитие инклюзивного образования.

Для организации эффективной модели инклюзивного образования необходимо учитывать состояние условий и проблем в рамках инклюзии в ОУ.

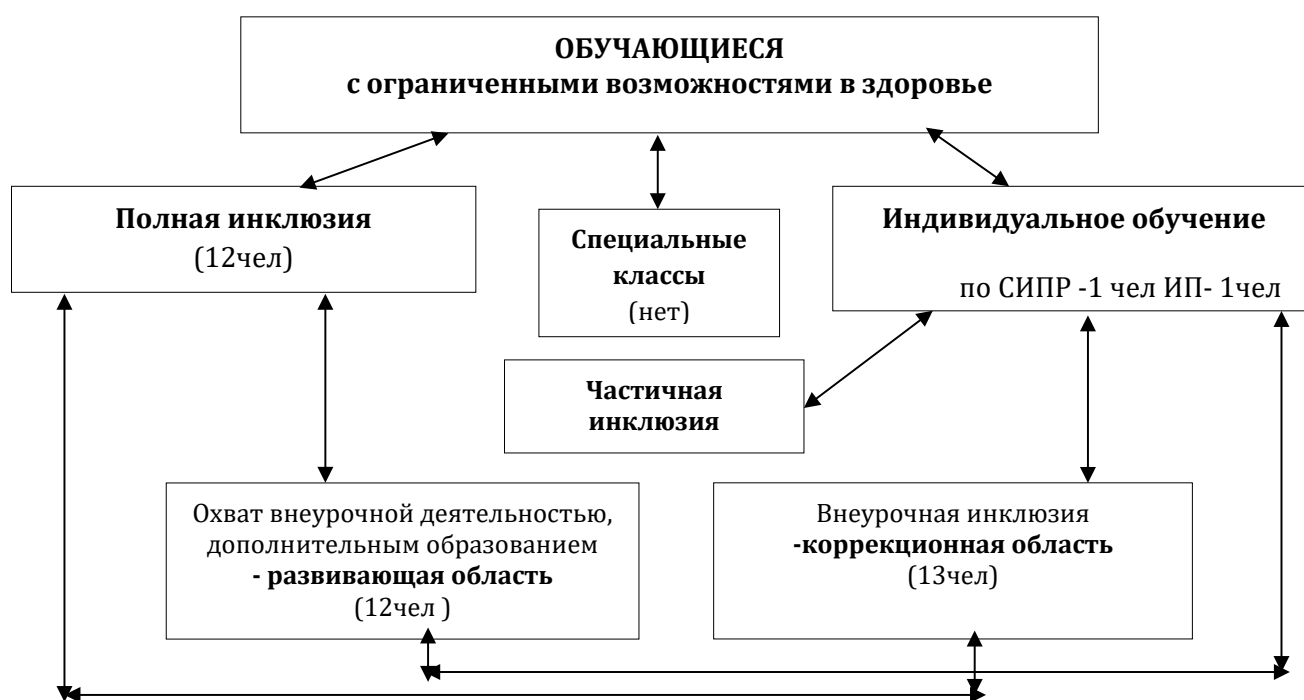
За период с 2017 по 2019 учебный год в ОУ можно наблюдать тенденцию роста обучающихся с ОВЗ с разнообразным спектром нозологий.

В 2019-20 учебном году из 13 обучающихся имеющих статус ОВЗ, продолжили обучение по Адаптивным образовательным программам все, из них - 3 человека - вновь прибывшие.

Исходя из контингента обучающихся, педагогами школы разработаны 13 адаптированных образовательных программ по 6 основным нозологиям.. Инклюзивное образование осуществляется:

- в общеобразовательных классах;
- в режиме включения детей в культурную, спортивную, общественную жизнь класса и школы.

Формы организации образования обучающихся с ОВЗ в МАОУ СШ№7 (на 1.09.19)



Сопровождение обучающихся с ОВЗ выстроено в соответствии с АООП соответствующей нозологии, варианта образовательной программы и АОП на обучающегося.

В соответствии с заключениями ТПМПК в 2019 - 2020 в ОУ обучается :

- по варианту 1 АООП НОО - 12 человек - обучающиеся с ОВЗ, которым эффективная ранняя коррекционная помощь помогает минимизировать последствия незначительных нарушений психического развития. К моменту поступления в школу они достигли уровня развития, близкого к возрастной норме и имеют положительный опыт общения со здоровыми сверстниками. Данный вариант АООП предполагает, что обучающийся с ОВЗ получает образование соответствующее по итоговым достижениям к моменту завершения обучения, образованию нормально развивающихся обучающихся в те же сроки обучения (1-4 классы).

Так за 2018-19 год – 5 человек уже продолжили свое обучение без статуса ОВЗ в среднем звене.

- по варианту 4 АООП обучается - 1 человек - со сложными дефектами, где обучение в традиционном понимании невозможно, а приобретение практико-ориентированных знаний, умений и жизненных компетенций, необходимых для дальнейшей самостоятельной полноценной

жизнедеятельности являются приоритетными. Обучение выстроено по специальной индивидуальной программе развития (СИПР)

**Информация о количестве обучающихся с ОВЗ по нозологиям в 2019-2020 учебном году
в МАОУ СШ№7**

Наименование АООП/ характеристика в соответствии с типологией	Количество учащихся с ОВЗ на уровне НОО					
	класс	всего человек	инвалид ность	из них обучаются		
				в отдельном классе	инклюзивно	на дому
АООП ЗПР (вариант 7.1)	1	1		0	1	0
	2	2		0	2	0
	3	3		0	3	0
АООП ТНР (вариант 5.1)	2	2		0	2	0
АООП НОДА (вариант 6.1)	2	1	1	0	1	0
АООП для слабовидящих (вариант 4.1)	3	1		0	1	0
АООП УО (вариант 2)	2	1	1	0	1	0
АООП с иными ОВЗ (вариант 12.1)	3	1	1	0	1	0
	4	1	1	0	1	0
ИТОГО	-	13	4	0	13	0

Организация комплексного сопровождения, в рамках разработанных индивидуальных АООП и ИПРА, даёт возможность обучающимся с ОВЗ, осваивать базовые основы **обязательной части** УП АООП НОО.

Часть учебного плана включающая **внеурочную деятельность** направлена на достижение обучающимися планируемых результатов освоения АООП и обеспечивает реализацию индивидуальных особенностей, образовательных потребностей и запросов обучающихся, их родителей (законных представителей).

В МАОУ СШ№7 реализуется оптимизационная модель внеурочной деятельности, где для обучающихся с ОВЗ обязательной частью является коррекционная область.

Коррекционная область поддерживает процесс освоения содержания АООП НОО, обеспечивает коррекцию недостатков в развитии обучающихся. Часы коррекционной работы включаются в часы, отводимые на внеурочную деятельность, являются обязательными и осуществляется во внеурочное время в объеме не менее 5 часов. Содержание коррекционной работы определяется на основе рекомендаций ТПМПК.

В рамках комплексного сопровождения АООП проводятся индивидуальные занятия со специалистами: логопедом, дефектологом и психологом. В связи с наличием трудностей в освоении образовательной программы на уровне сверстников, с обучающимися с ОВЗ проводятся дополнительные занятия по основным предметам с учителем.

Направления коррекционно-развивающей деятельности в соответствии с ФГОС обучающихся с ОВЗ (по рекомендациям ПМПк школы в соответствии с индивидуальными особенностями развития)

Вид нарушения обучающихся с ОВЗ	Коррекционные курсы
Обучающиеся с ЗПР	«Коррекционно-развивающие занятия по предметам, (логопедические и коррекционные)», «Азбука общения», «Тропинка к своему я»
Слабовидящие обучающиеся	«Коррекционно-развивающие занятия по предметам, «Развитие осязания и мелкой моторики», «Социально-бытовая ориентировка»,

	«Развитие коммуникативной деятельности», «Азбука общения», «Тропинка к своему я».
Обучающиеся с ТНР	«Коррекционно-развивающие занятия по предметам» «Произношение», «Логопедическая ритмика», «Развитие речи», «Азбука общения», «Тропинка к своему я», «Речевичок».
Обучающиеся с НОДА	«Коррекционно-развивающие занятия по предметам», «Азбука общения», «Тропинка к своему я», «Двигательная коррекция».
Обучающиеся с УО	«Социально-бытовая ориентировка», «Развитие коммуникативной деятельности», «Сенсорное развитие», «Предметно-практические действия», «Речевичок».

Комплексное сопровождение ребёнка с ОВЗ в образовательном процессе, не только распознает наиболее актуальные проблемы его развития, но и своевременно оказывает адресную помощь и даёт динамическую оценку её результативности в рамках индивидуальных и групповых занятий.

Развивающая область – это мир творчества, проявления и раскрытия каждым ребёнком своих интересов, своего «я». Образовательное учреждение предоставляет обучающимся выборный спектр занятий и кружков, направленных на развитие способностей по основным направлениям:

спортивно-оздоровительное ; общекультурное ; общеинтеллектуальное ; духовно-нравственное; социальное.

При осуществлении работы в рамках каждого направления, используются разные ресурсы организации внеурочной деятельности:

- курсы внеурочной деятельности ,дополнительные образовательные модули и курсы (за счет часов дополнительного финансирования), проводимые в формах, отличных от классно-урочной;
- деятельность групп продленного дня или дополнительного образования;
- работа классного руководителя средствами программы внеурочной деятельности **«Путешествие по стране «Детство»** (экскурсии, прогулки, праздники, соревнования);
- деятельность иных педагогических работников в рамках КРЗ (социального педагога, педагога-психолога, логопеда) в соответствии с должностными обязанностями квалификационных характеристик должностей работников образования

Традиционные курсы по выбору обучающихся по основным направлениям внеурочной деятельности 2011-2020 учебный год

1-4 классы

Направление	Курсы по выбору	Охват	Формы взаимодействия	Воспитательная работа	Итого часов
<i>Спортивно-оздоровительное</i>	«Школа докторов природы»	1-4	игровые обучающие ситуации	«Путешествие по стране «Детство»	1ч
<i>Духовно-нравственное и общекультурное</i>	Азбука нравственности	1-4	игровые обучающие ситуации		1ч
<i>Социальное и общеинтеллектуальное</i>	«Мир деятельности»	1-4	проектирование собственной		1ч

			деятельности	
<i>Общеинтеллектуальное</i>	«Загадки природы»	2-3	игровые обучающие ситуации	1ч
	«Занимательная грамматика»	1-4	работа в смешанных группах над решением практико-ориентированных задач	1ч
	«Твоя вселенная»	1-4		1ч
	«Логика»	1-4		1ч
	«Играем в театр»	1-4	театрализованные миниатюры, постановки	1ч
Общая нагрузка				7ч

Дополнительное образование в ОУ

Направление	Курсы по выбору	Формы взаимодействия
<i>Спортивно-оздоровительное</i>	«Танцы»	танцевальные этюды, постановки
	«Подвижные игры»	игровые обучающие ситуации
<i>Общекультурное</i>	«Мастерская художника»	виртуальные экскурсии, индивидуальные и КТД, выставки
	«Вокально-хоровая студия»	музыкальные миниатюры, постановки
<p>Воспитательная внеурочная работа представлена программой <i>«Путешествие по стране «Детство»</i> охватывающая все основные направления внеурочной деятельности школы (см. ООП НОО) и способствует социальной интеграции обучающихся путем организации и проведения мероприятий, в которых предусмотрена совместная деятельность обучающихся разных категорий (с ОВЗ и без таковых), различных организаций. Виды совместной внеурочной деятельности подбираются с учетом возможностей и интересов как обучающихся с ОВЗ, так и обычно развивающихся сверстников.</p>		

Образовательная организация предоставляет каждому обучающемуся возможность выбора занятий, соответствующих его интересам и направленных на развитие его творческого потенциала. Часы, отводимые на внеурочную деятельность, используются по желанию обучающихся и их родителей (законных представителей). Ребёнок и его родители (законные представители) определяют выбор занятий внеурочной деятельности (направленности и виды деятельности) в соответствии с интересами и возможностями здоровья школьника.

Для выявления потребностей обучающихся и родителей в выборе направлений внеурочной деятельности ежегодно проводится анкетирование, результаты которого учитываются при составлении учебного плана.

Характеристика педагогических кадров

Кадровое обеспечение.

Сопровождение инклюзивного образования осуществляется специалистами соответствующей квалификации, имеющими специализированное образование, и педагогами, прошедшими обязательную курсовую профессиональную подготовку. В штатное расписание Школы введены ставки учителя-логопеда, дефектолога, педагога-психолога, социального педагога. Уровень квалификации работников образовательного учреждения соответствует квалификационным характеристикам по соответствующей должности.

В рамках инклюзии работают:

- 10 учителей начальных классов и 8 учителей старшей школы;
- 1 учитель музыки;
- 2 учителя физкультуры,
- 1 учитель информатики
- 4 учителя иностранного языка;
- 2 педагога-психолога
- 2 учителя-логопеда
- 2 социальных педагога;
- Воспитатели ГПД.

Характеристики кадрового состава, обеспечивающего реализацию инклюзивного образования

№ п/п	Специалисты	Функции	Кол-во специалистов в школе
1.	Учитель начальных классов	<p>-Проектирование образовательного процесса в инклюзивном классе с учетом реализации АОП, создание условий для развития позитивных потенций каждого ребенка:</p> <ul style="list-style-type: none">• участие в разработке адаптированных образовательных программ;• разработка рабочих программ по предметным областям с учетом образовательных потребностей и возможностей обучающихся;• организация развивающей среды в классе;• создание и поддержка эмоционально-комфортной атмосферы в классном коллективе, формирование у детей отношений сотрудничества, принятия;• организация коррекционной работа в рамках АОП	13
2.	Классный руководитель	-Осуществляет индивидуальное или групповое педагогическое сопровождение образовательного процесса	13
3	Педагог-предметник	-Организация условий для успешного продвижения ребенка ОВЗ в рамках образовательного процесса;	18

4	Педагоги доп. образования	<p>-Организуют обучение по программам дополнительного образования</p> <ul style="list-style-type: none"> • участие в разработке и реализации адаптированных образовательных программ; • помощь учителю в решении задач социальной адаптации и формирования социальной компетентности детей, в том числе — детей с ОВЗ; • применение технологий обучения и воспитания, способствующих раскрытию творческого потенциала и самореализации детей, в том числе — с ОВЗ 	2
5	Библиотекарь	<p>-Обеспечивает интеллектуальный и физический доступ к информации, участвует в процессе воспитания культурного и гражданского самосознания, содействует формированию информационной компетентности уч-ся путем обучения поиску, анализу, оценке и обработке информации</p>	1
	Специалисты психолого-педагогического сопровождения	<p>-Осуществляют комплексное адресное сопровождение обучающегося:</p> <ul style="list-style-type: none"> • разработка адаптированных образовательных программ; • отслеживание динамики развития обучающегося; • оценивание успешности обучающегося с ограниченными здоровья в освоении программ и в случае необходимости внесение необходимых корректив; • помощь педагогам в выборе адекватных методов и средств обучения; • проведение индивидуальных и групповых коррекционно- развивающих занятий; • консультирование родителей 	
6.	Педагог-психолог	<p>-Осуществляет психологическое сопровождение</p>	2
7	Учитель-логопед	<p>-Оказывает логопедическую поддержку и сопровождение обучающихся с ОВЗ</p>	2
8	Социальный педагог	<p>-Обеспечивает социальную поддержку обучающихся с ОВЗ</p>	2
9	Административный персонал	<p>- Проектирование образовательного процесса с учетом разработки и реализации АОП для детей с особыми образовательными потребностями, в том числе — детей с ОВЗ (детей-инвалидов):</p> <ul style="list-style-type: none"> • финансовое обеспечение реализации АОП; • внесение изменений в существующие и разработка новых локальных нормативно-правовых и регламентирующих документов (Устав школы, ООП НОО, приказы, положения и т. д.); • кадровое обеспечение реализации АОП (наличие кадров, повышение квалификации, стимулирование); • обеспечение материально-технических условий (безбарьерной предметной образовательной среды, специального учебного оборудования, оборудования для использования тех или иных методов, приемов, технологий, информационно-коммуникативной среды); 	5 зам.директора по УВР

	<ul style="list-style-type: none"> поиск необходимых ресурсов, социальное партнерство (организация сотрудничества с ЦПМПК) центрами, общественными организациями, учреждениями здравоохранения, социального обеспечения и др.); организация мониторинга образовательной среды школы, анализ и оценка эффективности деятельности специалистов школы в направлении обучения и сопровождения детей с ОВЗ 	
--	---	--

Мероприятия по приведению кадровых условий школы в соответствие с деятельностью в рамках инклюзии.

Специфика организации образовательной и коррекционной работы с детьми, имеющими ограниченные возможности в здоровье, обуславливает необходимость специальной подготовки педагогического коллектива Школы. Для этого обеспечено повышение квалификации работников образовательных учреждений, занимающихся решением вопросов образования детей с ОВЗ.

	Курсы повышения квалификации	Кол-во часов	Количество педагогов прошедших курсы по годам обучения			
			2017	2018	2019	2020 (план)
	КИПК «Сопровождение детей с ОВЗ в условиях инклюзивного образования»	72 часа	1	1	-	
	ЦДО «Инклюзивное образование детей с ОВЗ в условиях реализации ФГОС»	108 часов	2	2		
	КИПК «Тьюторское сопровождение ребенка с ОВЗ в условиях инклюзивного образования»	72 часа	1			
	КИПК «Разработка АООП на основе примерных в условиях ФГОС НОО обучающихся с умственной отсталостью (интеллектуальными нарушениями)»	72 часа	1	1		1
	КИПК «Организация обучения детей с ЗПР в контексте ФГОС НОО обучающихся с ОВЗ»	72 часа	-	1	3	1
	КИПК «Особенности развития учебных действий у обучающихся с ОВЗ в условиях инклюзивного образования»	24 часа		1		
	Дефектология				1	
	Тифлопедагогика					1
	ИТОГО		5	6	4	3

Критерии и показатели развития профессиональной компетентности педагогов инклюзивного образования

Критерии	Показатели
Мотивационно-ценностный критерий	-ценностное отношение к инклюзии, -способность принимать детей с ограниченными возможностями здоровья, -стремление к построению инклюзивной образовательной среды, -ориентация на открытость и сотрудничество в процессе взаимодействия субъектов инклюзивного образования, установка на конструирование коррекционно-развивающей среды, -стремление к преобразованию собственного опыта, учитывая ценностные характеристики инклюзивного образования.
Операционально-деятельностный критерий	-способность выявлять особые образовательные потребности и потенциальные возможности детей с ограниченными возможностями здоровья, -умение строить процесс совместного обучения детей с нормальным и нарушенным развитием, -умение реализовывать различные способы педагогического взаимодействия между всеми субъектами инклюзивного образования, -способность проектировать коррекционно-развивающую среду в инклюзивном образовании, -умение изменять собственную профессиональную деятельность для эффективной организации инклюзии.
Рефлексивно-оценочный критерий	-умение анализировать контекст затруднений и проблем как отдельных детей, детского коллектива, так и в целом организацию инклюзивного образования; -способность оценивать результаты построения инклюзивной образовательной среды; -умение выявлять эффективные и не эффективные способы организации взаимодействия субъектов инклюзивного образования; -способность оценивать действенность созданной коррекционно-развивающей среды; -умение адекватно оценивать собственную профессиональную деятельность, проектировать и осуществлять профессиональное самообразование в области инклюзивного образования.

Деятельность ПМПК

Целью психолого-педагогического сопровождения ребенка с особыми образовательными потребностями, обучающегося в общеобразовательном учреждении является обеспечение оптимального развития ребенка, успешная интеграция в социум.

Эффективно и технологично вся система психолого-педагогического сопровождения ребенка с ОВЗ может осуществляться только при наличии команды специалистов сопровождения, объединенных в психолого-медико-педагогический консилиум образовательного учреждения (сокращенно ПМПк). Это является одним из организационно педагогических условий реализации инклюзивного образования.

Основные задачи деятельности консилиума

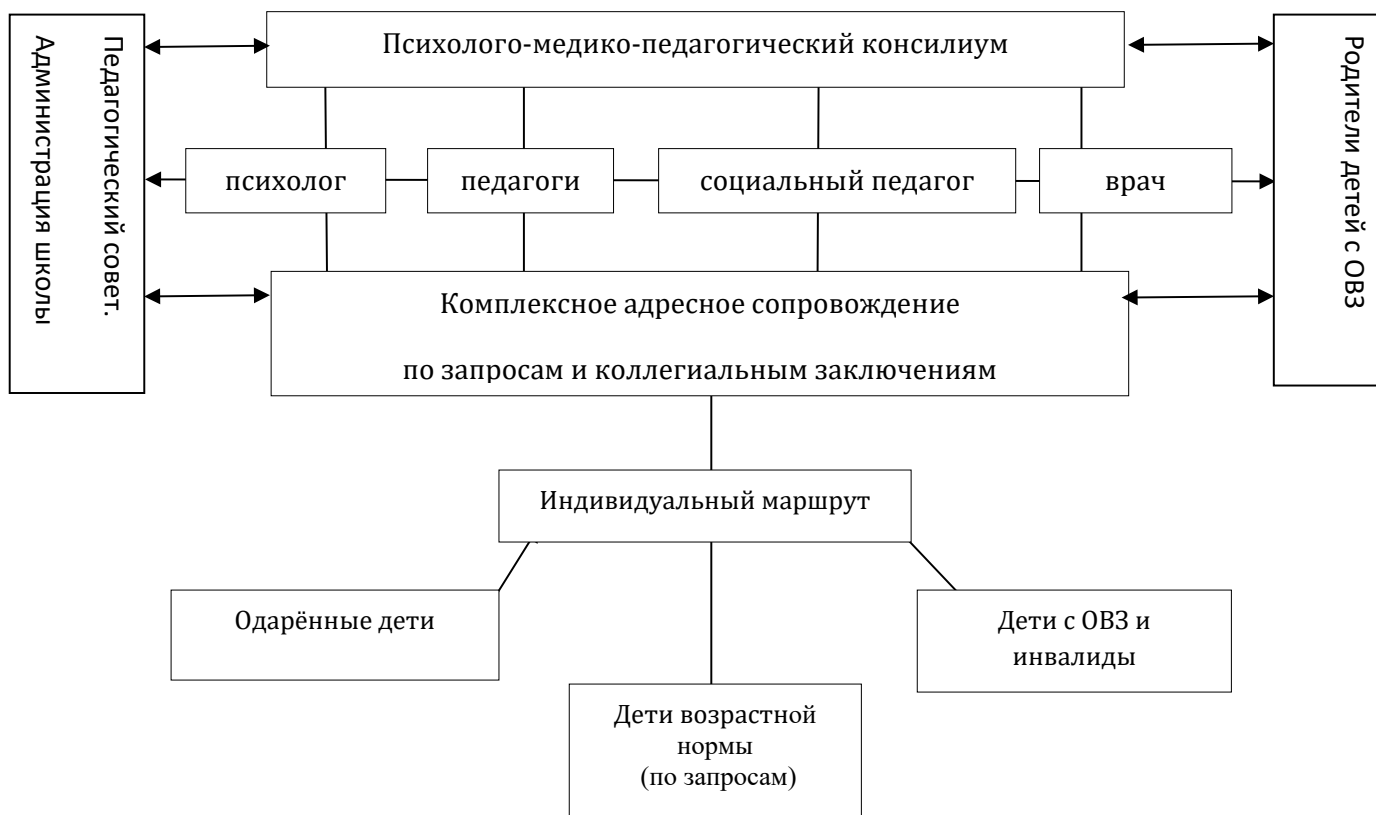
1) Определение характера и причин отклонений в учении и поведении обучающихся, обобщение причин отклонений по запросам педагогов и родителей.

- Практическое решение проблемы предупреждения школьной дезадаптации учащихся.
- Принятие коллективного решения о специфике содержания образования, обучения и воспитания для ученика (группы учеников).
- Разработка плана совместных психолого – педагогических мероприятий в целях коррекции образовательного и воспитательного процесса.
- Консультации в решении сложных конфликтных ситуаций.

2) Выявление детей, нуждающихся в создании специальных образовательных условий (СОУ), в том числе оценка их резервных возможностей развития, и подготовка рекомендаций по направлению их на ПМПК для определения СОУ, формы получения образования, образовательной программы, которую ребенок может освоить, форм и методов психолого-медико-педагогической помощи, в том числе коррекции нарушений развития и социальной адаптации на основе специальных педагогических подходов по созданию специальных условий для получения образования; создание и реализация рекомендованных ПМПК СОУ для получения образования;

- Разработка и реализация специалистами консилиума программы психолого-педагогического сопровождения как компонента образовательной программы, рекомендованной ПМПК;
- Оценка эффективности реализации программы сопровождения, в том числе психолого-педагогической коррекции особенностей развития и социальной адаптации ребенка с ОВЗ в образовательной среде;
- Изменение при необходимости компонентов программы сопровождения, коррекция необходимых СОУ в соответствии с образовательными достижениями и особенностями психического развития ребенка с ОВЗ
- Подготовка рекомендаций по необходимому изменению СОУ и программы психолого-педагогического сопровождения в соответствии с изменившимся состоянием ребенка и характером овладения образовательной программой, рекомендованной ПМПК, рекомендаций родителям по повторному прохождению ПМПК;
- Подготовка и ведение документации, отражающей актуальное развитие ребенка, динамику его состояния, уровень достигнутых образовательных компетенций, эффективность коррекционно-педагогической деятельности специалистов консилиума
- Консультативная и просветительская работа с родителями, педагогическим коллективом ОО в отношении особенностей психического развития и образования ребенка с ОВЗ, характера его социальной адаптации в образовательной среде;

Внутренний механизм взаимодействия



Каждый специалист консилиума оценивает состояние психофизического развития ребенка и дает прогноз его возможностей в плане обучения, воспитания и социализации, в соответствии со своей специальностью. Результаты мониторинговых исследований позволяют построить индивидуальный маршрут в рамках комплексного сопровождения и обеспечивать оценку проводимой работе, выявлять и своевременно разрешать возникающие проблемы. В образовательном учреждении создана атмосфера эмоционального комфорта, формирование взаимоотношений в духе

сотрудничества и принятия особенностей каждого, формирование у детей позитивной, социально-направленной учебной мотивации.

Анализ, осмысление и обобщение результатов деятельности в рамках инклюзивного образования, позволили выделить принципиальные отличия инклюзивной практики:

инклюзивная среда требует поддержки **всех участников образовательного процесса**, следовательно, кроме создания специальных условий для ребенка с ОВЗ, должны создаваться условия для других детей, учителей, родителей;

- тенденция увеличения количества обучающихся, нуждающихся в психолого-педагогическом сопровождении, потребует использования методов экспресс-диагностики, вариативных способов поддержки ребенка и контроля результатов; применение минимальных по затратам рабочего времени способов ведения документации;

- нестабильное состояние обучающихся и отсутствие индивидуальных тьюторов у каждого ребенка требуют наличия возможности мобильно подключать к работе с ребенком различных специалистов, что является особенно проблематичным в первой половине дня, на которую приходится максимальная педагогическая нагрузка;

- формирование инклюзивной культуры как принимающего отношения к особым детям предполагает участие всех субъектов образовательных отношений, включая не только обучающихся, родителей, педагогов, но также и работников столовой, учебно-вспомогательного и технического персонала Школы.

Принимающее отношение к детям ОВЗ проявляется во всех нюансах школьной жизни, как общая система педагогических и этических ценностей, командная работа специалистов, коллегиальное решение стратегических и проблемных вопросов, взаимное доверие участников образовательных отношений.

Социальное партнёрство Школы предусматривает:

- сотрудничество с учреждениями образования и другими ведомствами по вопросам преемственности обучения, развития и адаптации, социализации, здоровьесбережения детей с ограниченными возможностями здоровья;

- сотрудничество со средствами массовой информации, а также с негосударственными структурами, прежде всего с общественными объединениями инвалидов, организациями родителей детей с ограниченными возможностями здоровья;

- сотрудничество с родительской общественностью.

Заинтересованность и активное участие родителей являются необходимым условием формирования инклюзивной образовательной культуры учреждения. Формирование заинтересованности родителей достигается за счет повышения информированности и осведомленности об образовательных услугах, специфике инклюзивного образования и имеющихся условиях его реализации. Оказание родителям психолого-педагогической консультационной помощи, вовлечение родителей в организацию образовательной и социальной практики, культурно-досуговой деятельности, в том числе организацию и проведение совместных волонтерских акций, спортивных праздников, конкурсов, творческих мастерских, фестивалей и т.п. традиционно происходит еще за долго до поступления ребенка в школу на «Родительских школах» организуемых для родителей дошколят.

Сотрудничество с родителями строится на основе согласования всех видов деятельности: выбор системы обучения (надомное обучение, на дому с посещением отдельных уроков в школе и наоборот: обучение в классе с коррекцией знаний по отдельным предметам в рамках внеурочной деятельности и т.п.)

В качестве актуальных задач по-прежнему остаются задачи обеспечения максимальной включенности родителей в:

- работу коллегиальных органов управления, как эффективных организационно-управленческих механизмов для решения насущных образовательных проблем;

- деятельность по реализации индивидуальных образовательных маршрутов, а также предоставление возможности для дополнения и изменения образовательной траектории школьников с учетом особенностей здоровья и перспектив дальнейшего обучения.

Школа активно взаимодействует с социальными партнерами в целях реализации программы. Так со следующими учреждениями культуры, науки и образования школой реализуются

программы совместной деятельности:

- ▲ ЦПМСС №6
- ▲ МБУ ЦПМСС №6 «Способный ребёнок»
- ▲ Социально-реабилитационный центр для несовершеннолетних «Росток»;
- ▲ Центр социальной помощи семье и детям «Эдельвейс»;
- ▲ Библиотека им. К.И.Чуковского

Материально-техническое обеспечение .

Материально-техническое обеспечение заключается в создании надлежащих материально-технических условий для беспрепятственного доступа детей с недостатками физического и (или) психического развития в здание и помещения Школы, организацию их пребывания, обучения в Школе (архитектурная среда для обучающихся с ОВЗ), также позволяющих обеспечить адаптивную и коррекционно-развивающую среды Школы:

Оснащение учебных помещений школы определяется перечнем необходимого учебного оборудования, указанного в Требованиях с учетом специфики площадей классов школы. Обучение в МАОУ СОШ №7 проходит в одном помещении, которое закрепляется на весь его период за одним учителем и за одним классом.

Все кабинеты оборудованы компьютерами (ноутбук или стационарный компьютер) и интерактивными досками или комплексами (мультимедийный проектор + экран). Информационные технологии в школе ориентированы на поддержку коррекционной и поисковой деятельности, моделирование, а также контроль и оценку учебных действий обучающихся различных категорий. Поэтому в школе имеется свободный доступ к ресурсам интернет. А также есть выход в Интернет с рабочего места учителя в кабинетах начальной школы, в кабинете логопеда, в кабинетах иностранного языка. Кроме того, библиотека также оснащена компьютером и МФУ. Ежегодно происходит обновление библиотечного фонда обеспечивающего запросы обучающихся разных нозологий.

Школа имеет доступную инфраструктуру, позволяющую проводить полный цикл образовательных, коррекционных и оздоровительных мероприятий в оснащенных современной техникой помещениях, имеется современное специализированное оборудование.

В рекреациях, классных комнатах имеются развивающие модули, используемые для отдыха, релаксации, зрительные ориентиры. Территория школы, оборудована малыми архитектурными формами, спортивной и игровыми площадками.

В учреждении созданы условия для:

- медицинского обслуживания;
- коррекционной работы (оборудованы логопедические кабинеты, кабинеты учителя-дефектолога, кабинеты педагога-психолога, спортивный зал, кабинет адаптивной физической культуры с набором реабилитационного оборудования).

В качестве актуальных задач обозначены места реконструкций и изменений:

- обеспечение «безбарьерного доступа» в здание – пандусы, поручни;
- обновление уличных ориентиров(стрелочные, номерные, цветовые указатели)
- пополнение индивидуальных тифлотехнических и оптических средств, учебников, дидактических материалов;
- обустройство зон и локаций для развития и игр, отдыха и тишины, коррекции и коммуникации.
- оснащение кабинета адаптивной физической культуры набором специального оборудования;

Информационное обеспечение.

Необходимым условием реализации программы является создание информационной образовательной среды и на этой основе развитие дистанционной формы обучения детей, имеющих трудности в передвижении, с использованием современных информационно-коммуникационных технологий. Обязательным является создание системы широкого доступа детей с ограниченными возможностями здоровья, родителей (законных представителей), педагогов к сетевым источникам информации, к информационно-методическим фондам, предполагающим наличие методических пособий и рекомендаций по всем направлениям и видам деятельности, наглядных пособий, мультимедийных, аудио- и видеоматериалов.

Выявленные особенности инклюзивной практики послужили основанием для разработки модели инклюзивного образования Школы, включающие следующие компоненты:

Целевой компонент - включает цели и задачи развития инклюзивного образования в ОУ.

Структурно-функциональный компонент - обеспечивает создание «универсальной безбарьерной среды», обеспеченности современными средствами, системами, оборудованием, соответствующим образовательным потребностям детей.

Содержательно-технологический компонент- определяет вариативность образования, системы методического сопровождения, совершенствование профессиональных компетенций педагогов нацеленных на комплексное адресное сопровождение обучающихся.

Компонент управления - определяет этапы и подходы в управлении развитием инклюзивного образования в ОУ

Рефлексивно-оценочный компонент- обеспечивает комплексную оценку развития инклюзивного образования в ОУ.

Представленная модель включают механизмы и организационные условия, направленные на координацию субъектов деятельности в рамках инклюзивного образования: детей и их родителей (законных представителей), педагогов, специалистов, а также социальных партнеров, среди которых профессиональные образовательные организации, учреждения дополнительного образования, медицинские организации, учреждения культуры и спорта.

Модель инклюзивного образования МАОУ СШ№7 (схема)

ЦЕЛЕВОЙ КОМПОНЕНТ

Цель: создание целостной, эффективно действующей системы, обеспечивающей оптимальные условия для воспитания и развития детей, в том числе с ограниченными возможностями здоровья и детей-инвалидов, направленной на их полноценное развитие и самореализацию.

Обеспечение вариативности предоставления образовательных услуг детям с ОВЗ

ЗАДАЧИ

Создание условий для оказания услуг психолого-педагогической, методической, консультативной помощи родителям

Обеспечение комплексного-медико-психолого-педагогического сопровождения

Развивать и совершенствовать кадровый потенциал

Обеспечение доступной и универсальной «безбарьерной» среды

Сформировать систему мониторинга в рамках инклюзивного образования

СТРУКТУРНО-ФУНКЦИОНАЛЬНЫЙ КОМПОНЕНТ

Цель: создание «универсальной безбарьерной среды»

ПРИНЦИПЫ

безопасность

доступность

комфортность

функциональность

СОДЕРЖАНИЕ ДЕЯТЕЛЬНОСТИ

Разработка паспорта доступности

Инвентаризация оборудования

Паспортизация кабинетов

Разработка и реализация «Адресного запроса» в рамках АООП и АОП

Оснащение специальным оборудованием и УМК

Пандусы

Зоны коррекции и коммуникации

Зоны развития

Зоны игр

Зоны тишины

Рефлексивно-оценочный компонент

Выполнение плана мероприятий по реализации «Адресных запросов»

Привлечение дополнительных средств для развития инфраструктуры

Изменение инфраструктуры и облагораживание помещений ОУ

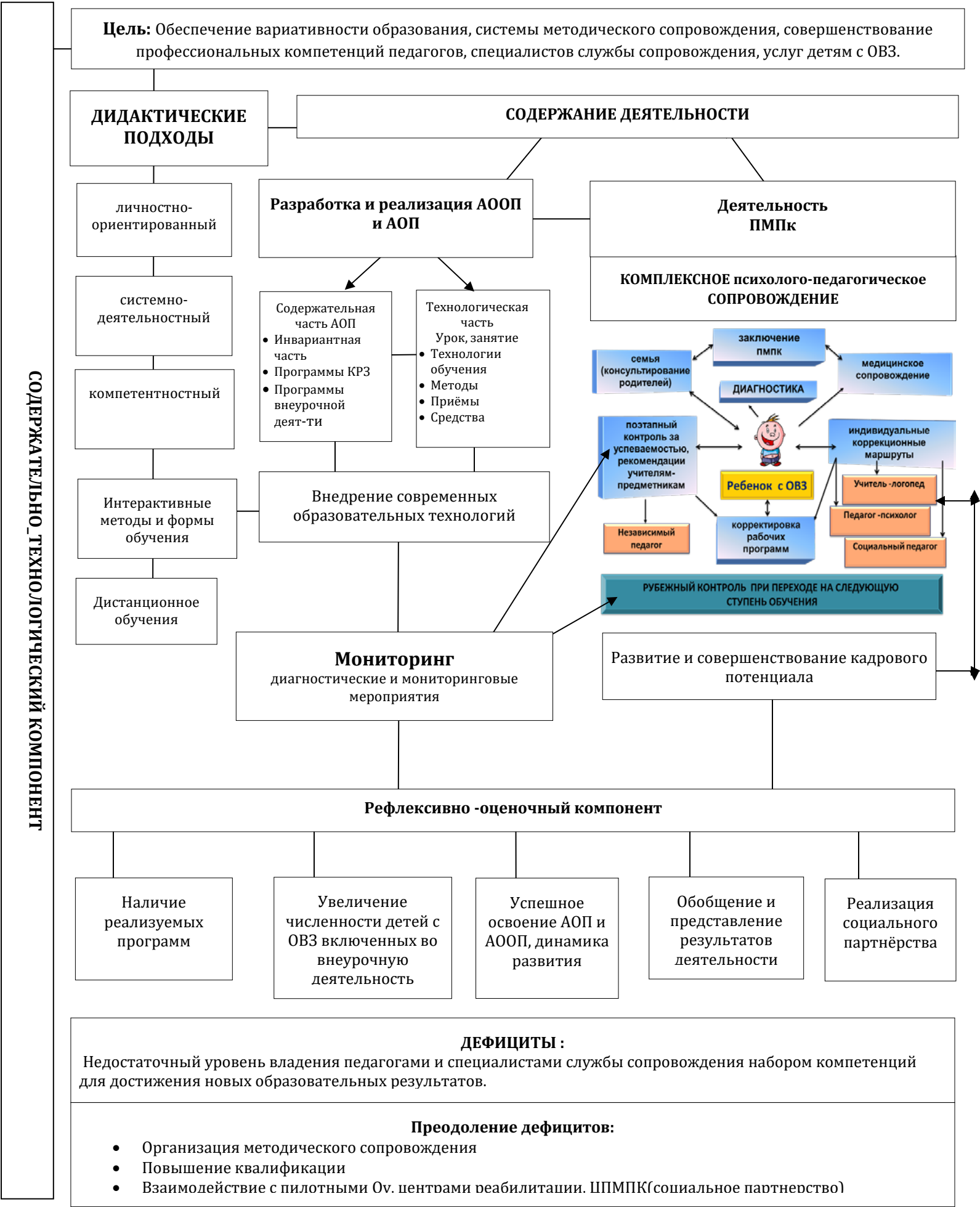
Участие в конкурсах и проектах по развитию инфраструктуры

ДЕФИЦИТЫ :

Ограниченный объём бюджетных средств

Преодоление дефицитов :

- Рациональное и экономичное использование ресурсов
- Повышение заинтересованности субъектов ОО в облагораживании помещений



Цель: Управление развитием инклюзивного образования в ОУ

ПРИНЦИПЫ

системность и целостность

эффективность и оптимальность

мотивация и стимулирование

коллегиальность и единоначалие

взаимодействие и согласованность

объективность

СОДЕРЖАНИЕ ДЕЯТЕЛЬНОСТИ

ФУНКЦИИ

информационно-аналитическая

мотивационно-целевая

организационно-исполнительская

контрольно-диагностическая

АЛГОРИТМ

Оценка факторов внешней и внутренней среды

Постановка целей, задач, отбор форм, средств и методов для организации деятельности

Анализ, оценка наличия ресурсов: матер.база кадры

Распределение обязанностей и функций

Контроль за деятельностью

НАПРАВЛЕНИЯ

Нормативно-правовое обеспечение

Финансово – экономическое обеспечение

Кадровая политика

Информационное обеспечение

Материально-техническое обеспечение

Рефлексивно -оценочный компонент

Разработка перспективного план развития инклюзивного образования в ОУ

Разработка и совершенствование нормативно-правовой документации

Реализация командных форм работы

Обобщение и представление результатов деятельности

Наращивание связей социального партнёрства

КОМПОНЕНТ УПРАВЛЕНИЯ

ДЕФИЦИТЫ :

Недостаточный уровень владения администрацией набором компетенций для достижения новых образовательных результатов.

Преодоление дефицитов

- Повышение квалификации
- Взаимодействие с пилотными Оу, центрами реабилитации, ЦПМПК(социальное партнерство)

Цель: комплексная оценка развития инклюзивного образования в ОУ.

КОМПОНЕНТЫ

Целевой

Структурно-
функциональный

Содержательно-
технологический

Управленческий

Результаты по направлениям

1. Создание и успешное внедрение модели инклюзивного образования детей с ОВЗ в условиях общеобразовательной школы.
2. Результаты мониторинга образовательных достижений и динамики развития детей с ОВЗ.
3. Совершенствование профессиональной компетентности педагогов инклюзивного образования.
4. Приобретение детьми с ОВЗ позитивного социального опыта. Расширение социальных контактов со сверстниками.
5. Результаты опросов, тестирования, анкетирования родителей детей с ОВЗ, родителей детей с нормой, педагогов.
6. Участие педагогов школы в методических мероприятиях по инклюзивному образованию детей с ОВЗ.

Результат: создана целостная, эффективно действующая система, обеспечивающая оптимальные условия для воспитания и развития детей, в том числе с ограниченными возможностями здоровья и детей-инвалидов, направленной на их полноценное развитие и самореализацию.

Разработка модели позволила выявить актуальные проблемы в формировании инклюзивной практики образовательного учреждения, среди которых:

- неготовность родителей (законных представителей) принять ограничения профессионального выбора, обусловленные спецификой заболевания детей;
- низкая мотивация обучающихся к профессионально-направленной трудовой деятельности;
- недостаточная разработанность нормативно-методического обеспечения, затрудняющая распределение функционала и координацию деятельности специалистов, структурных подразделений, коллегиальных органов;
- недостаточная компетентность педагогов в дидактических подходах, технологиях и методах профориентационной работы с данной категорией обучающихся;
- несоответствие реализуемых в образовательном процессе направлений трудовой подготовки потребностям современного регионального рынка труда, а также программам профессиональной подготовки, предлагаемым учреждениями профессионального образования;
- дефицит финансирования, необходимого для оснащения современным оборудованием мастерских, а также для открытия новых направлений трудового обучения.

Ожидаемые результаты

- создание «безбарьерной» образовательной и социальной среды инклюзивного образования, ориентированного на принципы принятия и взаимопомощи;
- обеспечение доступности, повышение качества и эффективности образования детей, в том числе с ОВЗ, детей-инвалидов через совершенствование учебного процесса;
- формирование у всех участников образовательного процесса инклюзивной компетенции;
- создание надлежащих (нормативно-правовых, материально-технических, учебно-методических и т.д.) условий для функционирования и развития инклюзивного образования в ОУ;
- подготовка достаточного количества квалифицированных педагогических кадров, владеющих методиками инклюзивного обучения, создание системы повышения их профессионального мастерства.
- сплочение ученического коллектива, развитие навыков сотрудничества, взаимодействия и взаимопомощи;
- ориентация воспитательной системы учреждения на формирование и развитие толерантного восприятия и отношений участников.